

가변 수 70가지!! 복제 대책 자물쇠  
Up to 70 changes!! Copy-proof lock



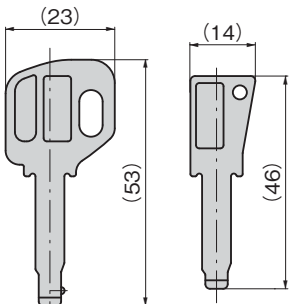
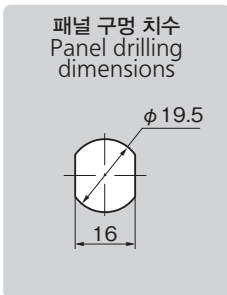
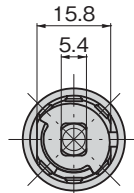
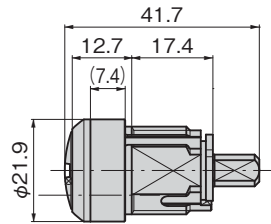
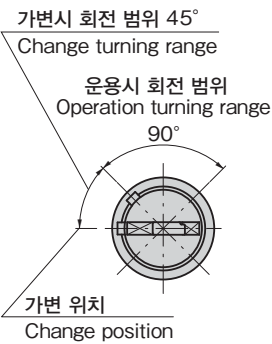
C-466-CG



C-466-CG-RK  
오퍼레이션 키  
Operation key



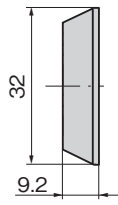
C-466-CG-CK  
체인지 키  
Change key



오퍼레이션 키  
Operation key

체인지 키  
Change key

[C-388-OP-2]  
공전링  
Idle ring



특징 Feature

- 키 플레이트 끝에 핀이 내장된 특수 구조이므로 일반적인 설비로는 복제가 어렵습니다.
- 키 분실 시, 구역 담당 변경 등 필요에 따라 새로운 키 코드로 수시로 변경할 수 있습니다.
- 키 코드의 변경은 사용 키에 대응한 체인지 키를 열쇠 구멍에 꽂고 왼쪽으로 회전시켜 빼내고, 새로운 체인지 키를 꽂고 오른쪽으로 회전시켜 빼내는 것만으로 간단하게 코드를 변경할 수 있습니다.
- 체인지 설정한 열쇠만 사용이 가능하기 때문에 한 실린더에서 구역별 최대 70종의 설정을 자유롭게 할 수 있어서 영원히 사용할 수 있습니다.
- 담금질 강화에 의한 실린더 헤드 사양으로 드릴·자물쇠 뿔기 등의 강제 파괴로부터 보호합니다.
- 키는 고객의 지시에 따라 제작합니다. (키는 별매입니다)
- 열쇠는 잠금 시에만 빠지기 때문에 잠금 잊음을 예방합니다.
- Special construction with built-in pin in tip of key plate, working to prevent copying in general facilities.
- The key code can be changed as needed, for example when the key is lost or the area supervisor changes.
- The key code can be changed easily by inserting the old change key into the keyhole, turning it to the left and removing it, and then inserting the new change key, turning it to the right, and removing it.
- As only the specified key can be used, up to 70 changes by area are possible with a single cylinder, ensuring extended use.
- Hardened cylinder head specification provides protection from forced breakage by drilling, lock removal, etc.
- Key can be made based on customer instructions. (Key sold separately)
- Key can only be removed when locked, so locking is never forgotten.

|    |   |
|----|---|
| 사양 | <ul style="list-style-type: none"> <li>● 재질:<br/>본체/외부 실린더=캐삭 황동봉(C3604BD 무카드뮴)<br/>내부 실린더=스텐레스강(SUS 담금질)</li> <li>● 키/황동판(C3713P)</li> <li>● 표면 마무리: 본체·키/크롬 도금(MBCr)</li> </ul> |
| 용도 | ● 자동판매기·오락기기  |
| 납기 | ● 특수품...납기는 문의해 주십시오  |
| 비고 | <ul style="list-style-type: none"> <li>● 코드 변경을 확실하게 하기 위해 체인지 조작은 천천히 수행해 주십시오.</li> <li>● M19·M7 너트·스톱퍼는 부속되어 있지 않습니다.</li> <li>● 너트에 관해서는 문의해 주십시오.</li> </ul>                 |

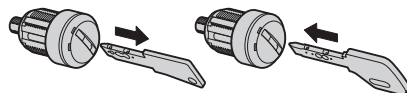
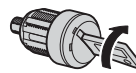
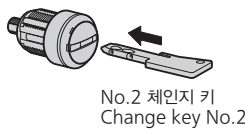
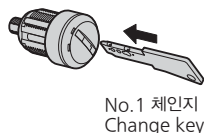
|                      |   |
|----------------------|---|
| Specifications       | <ul style="list-style-type: none"> <li>● Material:<br/>Main body: Outer tube: Free cutting brass bar (C3604BD free of cadmium)<br/>Inner tube: Stainless steel (SUS hardened)</li> <li>● Key: brass plate (C3713P)</li> </ul> |
| Specific use Remarks | <ul style="list-style-type: none"> <li>● Vending machines, amusement machines</li> <li>● Perform operation for changing keys slowly to ensure code is changed.</li> <li>● M19/M7 nut stopper plate not included.</li> </ul>   |

| 상품명<br>Product No. | RoHS 10 | 비고<br>Remarks       | 제품질량(g)<br>Mass | 코드<br>Code |
|--------------------|---------|---------------------|-----------------|------------|
| C-466-CG           | ●       | 본체<br>Main body     | 65              | 24731      |
| C-466-CG-RK        | ●       | 자열쇠<br>Child key    | 12              | 71266      |
| C-466-CG-CK        | ●       | 체인지 키<br>Change key | 8               | 71267      |
| C-388-OP-2         | ●       | 공전링<br>Idle ring    | 17              | 22675      |

●: RoHS10 대응품 ▲: RoHS10에 대응 가능합니다.

체인지 방법  
Change method

- ① 현재 이용 중인 No.1 오퍼레이션 키에 대응한 No.1 체인지 키를 자물쇠 안쪽까지 완전히 꽂습니다.
- ② Slowly turn the change key 45° to the left and remove it from the lock.
- ③ No.2로 변환하려면 No.2 체인지 키를 천천히 안쪽까지 완전히 꽂습니다.
- ④ Slowly turn the change key 45° to the right and return the lock to its original position.
- ⑤ 체인지 키를 빼냅니다.
- ⑥ 새로 설정한 No.2 오퍼레이션 키를 안쪽까지 꽂아 사용하십시오. 열쇠 번호는 No.2로 변경되었습니다.



체인지 방법을 정리한 동영상 이 있습니다.  
See the video tutorial on the entire change method.

※다른 번호 변환도 동일하게 조작해 주십시오.  
※Use same procedure to make change for other numbers.